

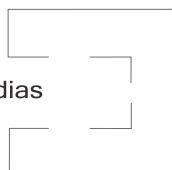
Izabella Jagiello

Pfeilstorch



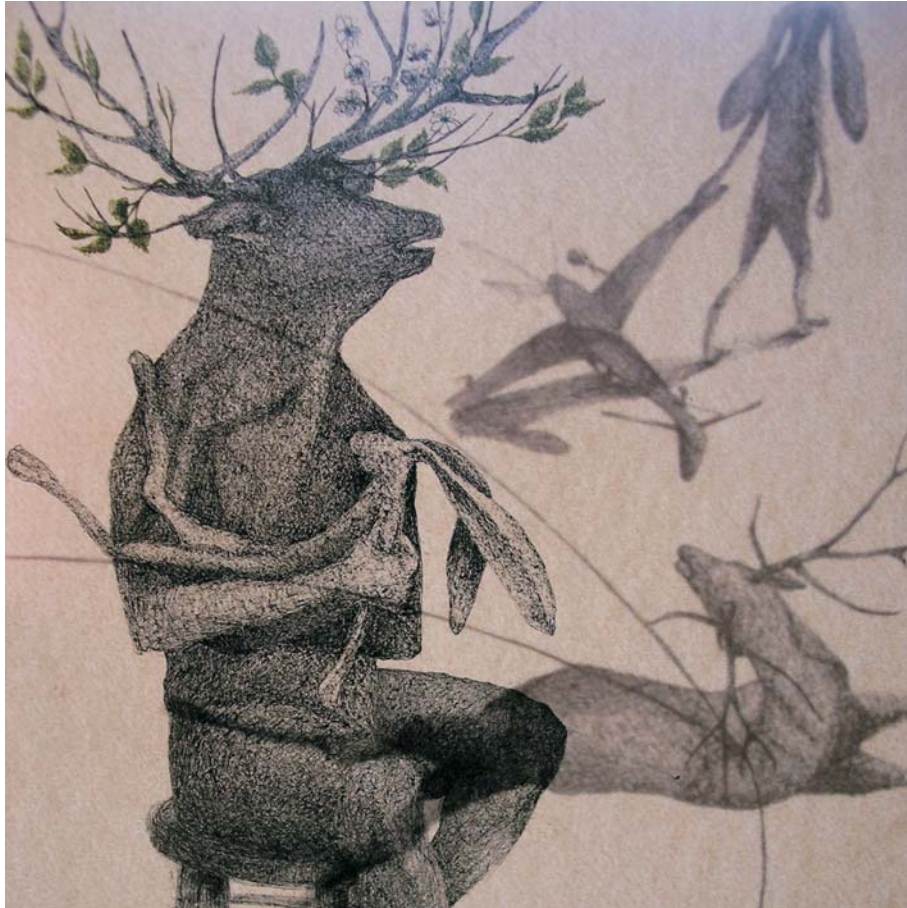
Ajedrez
Escultura en bronce (32 piezas)
de 16 a 23cm y tablero
de madera lacada
(25 x 82 x 82cm)
2007

pazYcomedias



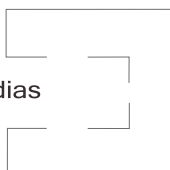
Izabella Jagiello

Pfeilstorch



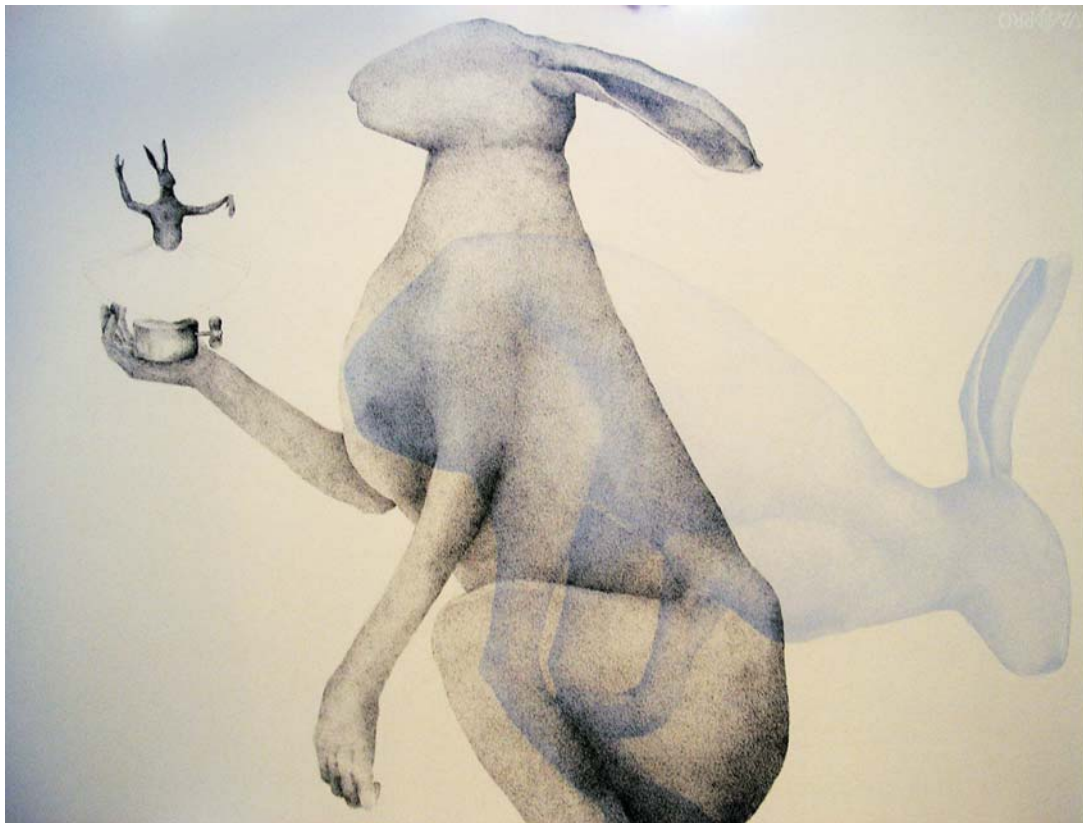
A Beuys
Tinta china sobre papel
21 x 21cm
2007

pazYcomedias



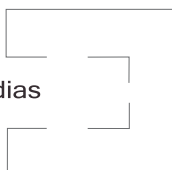
Izabella Jagiello

Pfeilstorch



Peón
Tinta china sobre papel
76 x 112cm
2007

pazYcomedias



Izabella Jagiello

Pfeilstorch

28 septiembre – 17 noviembre 2007

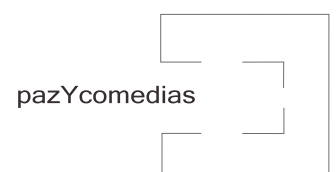
Galería pazYcomedias

La galería pazYcomedias muestra por primera vez en su espacio la obra de la artista polaca Izabella Jagiello (Varsovia, Polonia, 1973). Licenciada en Bellas Artes por la Academia de Bellas Artes de Varsovia, se ha formado también en otras universidades extranjeras, como la Sheffield Hallam University de Inglaterra o la Universidad Veracruzana de Jalapa, en Méjico. De la misma manera su obra ha sido exhibida en diversas ciudades tanto europeas como centroamericanas, como Roma, México D.F, Varsovia, Faenza, Cagliari, Jalapa y Alicante.

La exhibición que la galería pazYcomedias propone para su Sala Guest Room, muestra el trabajo de la artista a través de un recorrido dividido en tres series: Pfeilstorch, Ajedrez y Grandes Viajes. Con la primera de ellas, se muestra el dibujo que, como elemento principal de una instalación lumínica, da título a la exposición. La segunda consta de un grupo de esculturas realizadas en bronce que conforman un ajedrez que se acompaña de dibujos en tinta china en los que plasma, en un plano bidimensional, la concepción preliminar de la obra que con posterioridad llevaría a cabo volumétricamente en el espacio. Por último, Jagiello nos expone una serie de dibujos, también en tinta china, en los que se juega con la luz con el fin de poder obtener una doble visión de las figuras representadas mediante la superposición visual entre anverso y reverso.

Pfeilstorch (alemán, denomina a una cigüeña migratoria atravesada por una flecha) es el nombre que se usa para indicar una cigüeña herida por una flecha cuando pasa el invierno en África y que vuelve a Europa con la flecha aún en su cuerpo.

El primer ejemplo de una *Pfeilstorch* fue una cigüeña blanca muerta en el año 1822 en el área de Mecklemburgo - Pomerania Occidental, cerca de la aldea de Klütz. Esta cigüeña llevaba una flecha de Africa Central en su cuello. El espécimen fue disecado y se puede ver hoy en la colección zoológica de la universidad de Rostock. Por lo tanto, a menudo es llamada la "*Rostocker Pfeilstorch*". Esta *Pfeilstorch* es crucial para entender la migración de las aves europeas y cambió el paradigma sobre ellas: antes se creía que las aves como la cigüeña



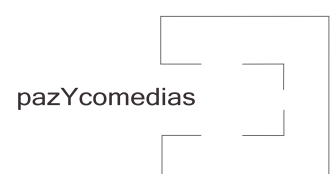
Izabella Jagiello

Pfeilstorch

blanca o la golondrina pasaban los meses fríos hibernando en la lejanía del mar, ya que no se tenía ninguna otra explicación para su desaparición anual. Esta teoría es aún sostenida por algunos científicos como Carolus Linnaeus. Con la aparición del ejemplar "*Rostocker Pfeilstorch*" se ha probado que las aves pueden emigrar distancias largas durante el invierno hacia tierra firme y que no es probable que hibernen en el mar. Hoy en día se conocen alrededor de 25 casos de *Pfeilstorchs* que apoyan la teoría.

Referencia:

Ragnar K. Kinzelbach: Das Buch vom Pfeilstorch, Basilisken-Pressse 2005



Izabella Jagiello

Pfeilstorch

Varsovia, Polonia, 1973

Vive temporalmente entre Varsovia y Alicante

FORMACIÓN ARTÍSTICA

- 1993-1998 Licenciada en Bellas Artes. Academia de Bellas Artes de Varsovia.
1996 Beca en Sheffield Hallam University, Inglaterra.
1998-1999 Beca en la Universidad Veracruzana, Jalapa, Mexico.

EXPOSICIONES (selección)

- 2007 *Grandes viajes* Galería Change and Partner, Roma.
- 2006 Artista invitada por *Arte Fiera*, Cagliari, Sardeña (obra en adquisición Galería Capitol).
- Mirada perversa*, Galería Aural Alicante, (exp. colectiva junto a Pablo Bellot, Diego del Pozo, Paloma Blanco, Gertrudis Rivalta, Luisa pastor, etc.).
Valencia Art, Galería Aural, Valencia.
- Galería JOAN GUAITA, Palma de Mallorca (exp. colectiva junto a Denis Oppenheim, Betty Gold, Soto, Kcho, Wolf Vostell, Teresa Matas, etc.).
Anfibios asombrados (Instalaciones) Simposium Escultura Alicante (SEA).
Castillo de Santa Bárbara de Alicante.
- Proyecto de diálogo artístico con Mónica Fuster. Comisario: Pablo J. Rico.
- 2004 *Más seguros* (vídeo) ArtExpo, México DF.
Fragile (vídeo instalación) Faenza, Italia.*
- 2003 *Más*, (Fotografías e instalaciones) Museo de la Universidad de Alicante (MUA).*
L'Espai Trobat. Intervenciones en el espacio público de Benissa, Alicante.*
Ganadora del *Concurso internacional "Homenaje a Gastón Castelló. Escultura en la calle"* convocado por el Ayuntamiento de Alicante; Obra monumental en bronce expuesta permanentemente en la Plaza del Mercado Central. Alicante.
- 2002 *Idole* (Vídeo instalación) Centro de Arte Moderno Castillo Ujazdowski. Varsovia
Ídolos y otros caprichos (Instalación) Galería AP. Jalapa (México)
- 1999-2002 Exposiciones individuales y colectivas, adquisiciones (Museo de Arte de Bronce) en Polonia, Inglaterra y México.

* Catálogo

